

Boletín de Presupuesto y Género

Boletín mensual

SECRETARÍA GENERAL DE HACIENDA

Enero 2018

ÍNDICE

1. NOTA SOBRE PRESUPUESTO Y GÉNERO
2. SEGUIMIENTO PRESUPUESTARIO PROGRAMAS G+
3. INDICADORES DE COYUNTURA
4. INDICADORES ESTRUCTURALES
5. ANEXO GRÁFICO
6. INFORMES Y NOTICIAS DE ECONOMÍA, PRESUPUESTO Y GÉNERO
7. ANEXO DE DEFINICIONES Y FUENTES

Boletín de Presupuesto y Género n° 32
Secretaría General de Hacienda
Este boletín tiene una periodicidad mensual

1. NOTA SOBRE PRESUPUESTO Y GÉNERO

Encuesta de Población Activa (EPA). Cuarto trimestre de 2017

Desciende el paro en Andalucía en 159.700 personas, con mayor intensidad en los hombres

En el último trimestre de 2017, el número de personas paradas en Andalucía descendió con respecto al mismo periodo del año anterior en un -14,3%, con 159.700 personas menos. Andalucía lidera el descenso interanual del paro, acumulando el 33,9% de la bajada total. Este descenso es más elevado entre los hombres (-16,6%) que entre las mujeres (-11,9%). En España, también se produce una bajada interanual más acusada en los hombres (-13,1%), que en las mujeres (-9,2%).

Al analizar por sexo se observa que la tasa de paro sigue siendo más elevada para las mujeres (27,9%) que para los hombres (21,6%), incrementándose ligeramente la brecha de género interanual en 0,5 puntos hasta alcanzar 6,3 puntos porcentuales.

La tasa de paro es más baja en España (16,6%), con un 18,4% de tasa femenina y un 15,0% de tasa masculina, es decir con una brecha de género menor a la andaluza (3,4 puntos porcentuales), que también crece interanualmente (0,4 puntos).

La ocupación continúa creciendo, a ritmo similar para ambos sexos

El número de personas empleadas en Andalucía aumenta en 126.300 personas, un 4,4% más que en el último trimestre de 2016, situándose en 2.971.600 personas. Este incremento de la ocupación fue similar proporcionalmente para hombres (4,4%) y mujeres (4,5%).

Así, la tasa de empleo en el último trimestre de 2017 se cifra en el 43% en Andalucía, manteniéndose la tasa femenina (36,2%) sensiblemente por debajo de la masculina (50,1%). La brecha aumenta en 0,6 puntos porcentuales con respecto a finales de 2016. En España, se observa una mayor tasa de empleo (49,1%), y la diferencia entre mujeres (43,5%) y hombres (54,9%) es menor, y crece menos con respecto a 2016 (0,3 puntos porcentuales).

Por sectores, los mayores crecimientos interanuales se producen en los servicios y la agricultura. El sector servicios crece un 4,6%, sin diferencias significativas entre mujeres (4,5%) y hombres (4,6%). En la agricultura, la subida del 5,3%, es mayor para los hombres (5,7%) que para las mujeres (3,9%).

Se mantiene el autoempleo entre las mujeres

El número de personas autoempleadas en Andalucía (518.800) desciende con respecto a finales de 2016 en un -1,2%, rompiendo la serie de crecimiento iniciada a finales de 2015. El descenso afecta solo a los hombres (-1,9%), pues crece ligeramente el número de mujeres andaluzas autoempleadas (0,2%). La tasa de empleo por cuenta propia en Andalucía es del 13,8% para las mujeres, y del 20,2% para los hombres, observándose una disminución interanual de esta brecha en -0,7 puntos porcentuales.

Aumenta por su parte la población asalariada en un 5,7% con respecto al cuarto trimestre de 2016, llegando a 2.451.800 personas asalariadas. El crecimiento es más elevado en el caso de los hombres (6,1% más) que de las mujeres (5,2% más).

Aumentan la temporalidad y el empleo a tiempo parcial entre las mujeres andaluzas

La tasa de temporalidad andaluza alcanza el 35,7%, 0,4 puntos porcentuales más que en el cuarto trimestre de 2016, debido al aumento en 1,5 puntos de la tasa femenina, pues baja la tasa de temporalidad entre los hombres en -0,5 puntos. En España, la tasa de temporalidad es del 26,7%, y es mayor entre las mujeres 27,7% que entre los hombres (25,8%).

En cuanto al tipo de jornada, la tasa de empleo a tiempo parcial en Andalucía es del 16,2%, y se observan claras diferencias por sexo, pues la tasa femenina es del 27,4% mientras la masculina es del 7,8%. Esta tasa baja interanualmente -0,8 puntos porcentuales, más entre los hombres (-1,1 puntos), que entre las mujeres (-0,4 puntos).

Nueva bajada de la población activa andaluza, ligeramente mayor entre los hombres

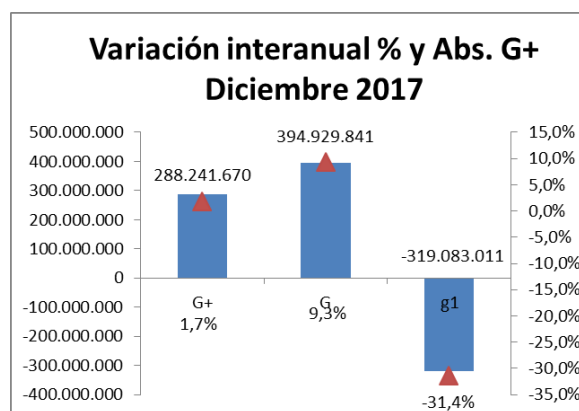
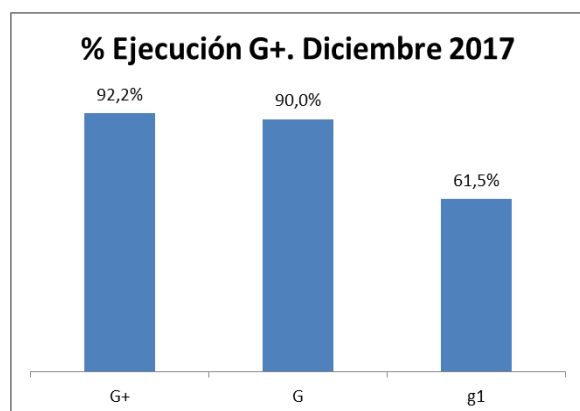
Desciende interanualmente la población activa andaluza (por noveno trimestre consecutivo) en un -0,8%. Para las mujeres la bajada es de -0,7%, y para los hombres, de -1%. En España, crece ligeramente, tras nueve trimestres de descenso, y lo hace debido a la incorporación de mujeres al mercado de trabajo (0,2%), bajando la relativa a los hombres (-0,1%).

2. SEGUIMIENTO PRESUPUESTARIO PROGRAMAS G+

SEGUIMIENTO PRESUPUESTARIO G+							dic-17
	Créd. Inicial	Modific. presupuestarias	Crédito definitivo	OORR	% Ejecución	% Evol Interanual OORR	Var. Abs. Interanual OORR
G+	18.183.306.237	870.481.718	19.053.787.955	17.561.619.047	92,2%	1,7%	288.241.670
G	4.954.859.245	185.463.153	5.140.322.398	4.626.738.027	90,0%	9,3%	394.929.841
g1	1.138.402.753	-6.984.717	1.131.418.036	696.281.079	61,5%	-31,4%	-319.083.011
Total	24.276.568.235	1.048.960.155	25.325.528.390	22.884.638.153	90,4%	1,6%	364.088.501

En el mes de diciembre el crédito definitivo en programas con pertinencia de género experimenta un aumento del 0,6% intermensual, lo que se traduce en un incremento de 138,7 millones de euros. Con respecto al Presupuesto inicial, el crédito definitivo alcanzado es 1.049 millones de euros mayor. Ese incremento se debe a las modificaciones en programas G+, que se cifran en 870,5 millones de euros, y en programas G, donde estas modificaciones llegan a 185,5 millones de euros.

La ejecución presupuestaria en diciembre muestra el alto grado de integración de la perspectiva de género en el Presupuesto andaluz, correspondiendo los mayores porcentajes de ejecución al crédito situado en los programas presupuestarios de mayor relevancia de género, es decir los programas G+, con un 92,2% ejecutado, y G, con un reconocimiento de obligaciones del 90%. Ha habido además una evolución positiva en cuanto al nivel de ejecución desde el punto de vista de género, ya que a finales del año 2017, las obligaciones reconocidas en el primer grupo de programas, los más relevantes (G+), superaron a las del mismo mes del año anterior en un 1,7%, y en los programas de relevancia alta, clasificados como G, la ejecución fue, interanualmente, un 9,3% mayor



¹ Esta tipología de programas responde a la Clasificación G+ según la cual todos los programas presupuestarios del Estado de Gastos del Presupuesto de la Comunidad Autónoma de Andalucía se clasifican según su importancia para avanzar en la igualdad de género, siendo g0 el asignado a los programas no dirigidos a personas y G+ el rango más elevado de responsabilidad.

3. INDICADORES DE COYUNTURA

* Variaciones interanuales en % sobre el mismo período del año anterior, salvo indicación en contra. Variaciones interanuales de tasas expresadas en puntos porcentuales.

(Ver definiciones y fuentes en anexo 6)

Áreas / indicadores*		Andalucía		España		Período	Comentario
		M	H	M	H		
1	Empleo						
1.1	Población activa	-0,7	-1,0	0,2	-0,1	4T 17	Baja interanualmente, por noveno trimestre consecutivo, la población activa en Andalucía. En España crece ligeramente, tras nueve trimestres de descenso, y lo hace debido a la incorporación de mujeres al mercado de trabajo, bajando los hombres.
1.2	Tasa de actividad (valor)	50,2	64,0	53,3	64,6	4T 17	La diferencia en tasa de actividad entre hombres y mujeres se sitúa en 13,7 puntos porcentuales en Andalucía y en 11,2 puntos porcentuales en España.
1.3	Variación de la tasa de actividad	-0,4	-0,6	-0,1	-0,2	4T 17	Disminuye, con respecto al último trimestre de 2016, la tasa de actividad, tanto en Andalucía como en España.
1.4	Población ocupada	4,5	4,4	2,6	2,7	4T 17	Continúa subiendo la ocupación, en términos interanuales. Se observa una mayor subida en Andalucía que España. En ambos territorios, no hay diferencias significativas entre las variaciones de hombres y mujeres.
1.5	Agro	3,9	5,7	2,8	-0,2	4T 17	El sector agrario es el que experimenta la mayor subida interanual de la ocupación en Andalucía. Sube también, aunque en menor medida, en el conjunto de España, pese al descenso nacional del número de hombres ocupados en el sector.
1.6	Industria	5,3	3,0	8,0	4,2	4T 17	Sube el empleo en la industria, con respecto al último trimestre de 2016. La subida en las mujeres casi duplica a la que experimentan los hombres. Mayor crecimiento global en España.
1.7	Construcción	-5,7	3,7	16,7	5,0	4T 17	Incremento interanual del empleo en la construcción, sobre todo en España. La subida en Andalucía se debe al incremento del empleo masculino, ya que entre las mujeres baja el número de empleadas. En España sin embargo, el incremento es mucho mayor entre las mujeres.
1.8	Servicios	4,5	4,6	2,0	2,1	4T 17	Aumenta el número de personas ocupadas en el sector servicios con respecto al cuarto trimestre de 2016. Este incremento es mayor en Andalucía. Las variaciones son similares entre sexos, tanto en Andalucía como en España.
1.9	Tasa de empleo (valor)	36,2	50,1	43,5	54,9	4T 17	La tasa de empleo femenina es 13,9 puntos porcentuales menor a la masculina en Andalucía, y 11,4 puntos menor en España. Para el conjunto de la población, la tasa de España se sitúa 6,1 puntos porcentuales por encima de la de Andalucía.
1.10	Variación de la tasa de empleo	1,5	2,1	0,9	1,3	4T 17	Nuevo incremento interanual de la tasa de empleo, que se suma a la serie iniciada en el primer trimestre de 2014. Mayores subidas entre los hombres tanto en Andalucía como en España.
1.11	Trabajador/a por cuenta propia	0,2	-1,9	-3,0	-0,7	4T 17	Baja el empleo por cuenta propia en relación al último trimestre de 2016, en España y en Andalucía. Solo sube el autoempleo entre las mujeres andaluzas, aunque sin compensar la bajada del autoempleo masculino.
1.12	Tasa de empleo por cuenta propia	13,8	20,2	12,0	19,6	4T 17	La tasa de empleo por cuenta propia es menor entre las mujeres que entre los hombres, tanto en Andalucía como en España. La brecha es mayor en el conjunto nacional.
1.13	Variación tasa de empleo cuenta propia	-0,6	-1,3	-0,7	-0,7	4T 17	Baja interanualmente la tasa de autoempleo. La bajada es ligeramente mayor en Andalucía.
1.14	Asalariados/as	5,2	6,1	3,5	3,5	4T 17	La contratación por cuenta ajena sube con respecto al año anterior. En Andalucía esta subida es más alta que la del conjunto de España.
1.15	Asalariados/as con contrato indefinido	2,7	7,0	2,4	3,8	4T 17	Por tipo de contrato, aumenta interanualmente el número de personas con contrato indefinido. El incremento favorece más a los hombres, sobre todo en Andalucía.
1.16	Asalariados/as con contrato temporal	9,9	4,6	6,4	2,5	4T 17	La contratación temporal sube, más entre las mujeres, tanto en España como en Andalucía.
1.17	Tasa de temporalidad	35,6	35,7	27,7	25,8	4T 17	La tasa de temporalidad es similar para ambos sexos en Andalucía, y mayor para las mujeres en el total nacional.
1.18	Variación de la tasa de temporalidad	1,5	-0,5	0,8	-0,2	4T 17	Sube la tasa de temporalidad en relación al último trimestre de 2016. Su evolución positiva se debe al aumento de la temporalidad femenina, que arrastra al alza al conjunto, por encima de la bajada de la temporalidad masculina.

Áreas / indicadores*		Andalucía		España		Período	Comentario
		M	H	M	H		
1	Empleo						
1.19	Ocupación a tiempo completo	5,0	5,7	3,3	3,3	4T 17	Aumento interanual del número de personas contratadas a tiempo completo. La subida es mayor en Andalucía, donde además el incremento es mayor entre los hombres.
1.20	Tasa de ocupación a tiempo completo (valor)	72,6	92,2	76,1	92,9	4T 17	El empleo a tiempo completo es mayoritariamente masculino, con una diferencia entre hombres y mujeres de casi 20 puntos porcentuales en Andalucía, y de más de 15 puntos porcentuales en España.
1.21	Variación de la tasa de ocupación a tiempo completo	0,4	1,1	0,5	0,6	4T 17	Subida interanual de la tasa de ocupación a tiempo completo. La mayor subida se da entre los hombres andaluces.
1.22	Ocupación a tiempo parcial	3,1	-8,3	0,7	-5,5	4T 17	Aunque sube la parcialidad entre las mujeres, sobre todo en Andalucía, con respecto al año anterior, en el conjunto de la población baja, debido al descenso de este tipo de jornada entre los hombres.
1.23	Tasa de ocupación a tiempo parcial (valor)	27,4	7,8	23,9	7,1	4T 17	La tasa de ocupación a tiempo parcial es mucho más alta entre las mujeres que entre los hombres. La diferencia entre ambos sexos es mayor en Andalucía que en España, registrando las mujeres andaluzas la parcialidad más alta.
1.24	Variación de la tasa de ocupación a tiempo parcial	-0,4	-1,1	-0,5	-0,6	4T 17	Ligero descenso de la tasa de ocupación a tiempo parcial.
1.25	Población parada	-11,9	-16,6	-9,2	-13,1	4T 17	Continúa bajando el paro. Se observa un mayor descenso en Andalucía. Y tanto en Andalucía como en España, el descenso del paro es mayor para los hombres.
1.26	Tasa de paro (valor)	27,9	21,6	18,4	15,0	4T 17	La tasa de paro andaluza se sitúa ocho puntos por encima de la nacional.
1.27	Variación de la tasa de paro	-3,5	-4,1	-1,9	-2,3	4T 17	Descenso de la tasa de paro con respecto a finales de 2016. Baja más la tasa andaluza que la de España, y se observan mayores descensos entre los hombres.
1.28	Parados/as que buscan primer empleo	-16,2	-5,7	-11,1	-2,1	4T 17	Bajada considerable del número de personas que se encuentran buscando su primer empleo. Este descenso es especialmente acusado entre las mujeres. Es mayor, además, en Andalucía que en España.
1.29	Parados/as larga duración (> 2 años)	-21,6	-22,8	-21,1	-23,6	4T 17	Disminuye el número de personas que llevan más de dos años en paro, con respecto al último trimestre de 2016. La evolución es similar en Andalucía y en España, y entre ambos sexos.
1.30	Población inactiva	0,9	1,9	0,6	0,9	4T 17	Por décimo trimestre consecutivo, sube interanualmente la población inactiva, tanto en Andalucía como en España.
1.31	Por motivos de estudio	0,0	1,5	-1,6	0,8	4T 17	Crece la inactividad por motivo de estudios entre los hombres en Andalucía y en España. Baja entre las mujeres españolas.
1.32	Por jubilación	2,3	-2,4	3,3	0,7	4T 17	Aumenta la población inactiva por jubilación, mayormente entre las mujeres. Sólo entre los hombres andaluces, desciende el valor de esta variable con respecto al cuarto trimestre de 2016.
1.33	Por labores del hogar	-2,3	7,2	-0,7	-5,9	4T 17	Baja la inactividad por dedicación a labores del hogar en el conjunto de la población de Andalucía y de España. Destaca el aumento de este motivo de inactividad entre los hombres andaluces.
1.34	Paro registrado	-3,8	-10,0	-5,2	-11,1	DIC 17	El paro baja en diciembre, sobre todo entre los hombres, teniendo como referencia diciembre de 2016.
1.35	Contratos registrados	-1,5	-9,4	-0,2	-4,7	DIC 17	La contratación registrada en diciembre de 2017, fue más baja que la del mismo mes de 2016, especialmente en Andalucía. La contratación masculina fue la más afectada por este descenso.
1.36	Indefinidos	18,6	26,7	4,1	9,8	DIC 17	El número de contratos indefinidos crece con respecto al mismo mes de 2016, sobre todo en Andalucía y entre los hombres.
1.37	Temporales	-2,1	-10,1	-0,6	-5,7	DIC 17	Bajan los contratos temporales, dándose los mayores descensos en Andalucía, y por sexo, entre los hombres de ambos territorios.
1.38	Variación tasa de temporalidad en contratos registrados	-0,6	-0,8	-0,3	-1,0	DIC 17	La tasa de temporalidad de la contratación registrada en diciembre fue ligeramente menor a la del año anterior.
1.39	Afiliaciones SS	3,4	3,3	3,3	3,4	DIC 17	El número de personas registradas en la seguridad Social el último día de diciembre de 2017 fue mayor al del mismo mes del año anterior. La evolución fue similar entre ambos sexos.

4. INDICADORES ESTRUCTURALES

* Datos en porcentaje del total de la población, salvo otra indicación (Ver definición y fuentes en anexo 6)

Áreas / indicadores*		Andalucía		España		UE		Período
		M	H	M	H	M	H	
1	Demografía							
1.1	Población	50,7	49,3	51,0	49,0	51,1	48,9	2017 (1)
1.2	Índice coyuntural de fecundidad (nº de descendientes por mujer)	1,4		1,3		1,6		2016 (2)
1.3	Edad media de la maternidad (años)	31,5		32,0		30,5		2016 (2)
2	Empleo, protección social y conciliación de la vida laboral, personal y/o familiar							
2.1	Población activa	45,0	55,0	46,5	53,5	46,0	54,0	2017 (1)
2.2	Tasa de actividad (%)	50,6	64,4	53,2	64,7	51,6	64,3	2017 (1)
2.3	Población ocupada	43,1	56,9	45,5	54,5	45,9	54,1	2017 (1)
2.4	Agro	25,5	74,5	23,8	76,2			2017
2.5	Industria	21,5	78,5	25,0	75,0			2017
2.6	Construcción	4,9	95,1	8,8	91,2			2017
2.7	Servicios	50,5	49,5	53,4	46,6			2017
2.8	Tasa de empleo (%)	36,1	49,6	43,1	54,6	47,1	59,0	2017 (1)
2.9	Trabajador/a por cuenta propia	33,1	66,9	33,6	66,4	32,2	67,8	2017 (1)
2.10	Asalariados/as	45,3	54,7	47,8	52,2	48,1	51,9	2017 (1)
2.11	Ocupación a tiempo completo	37,5	62,5	40,6	59,4	38,9	61,1	2017 (1)
2.12	Tasa de ocupación a tiempo completo (%/Total ocupación)	72,6	91,8	75,8	92,7	67,4	89,9	2017 (1)
2.13	Ocupación a tiempo parcial	71,6	28,4	73,3	26,7	73,4	26,6	2017 (1)
2.14	Tasa de ocupación a tiempo parcial (%/Total ocupación)	27,4	8,2	24,2	7,3	32,6	10,0	2017 (1)
2.15	Población parada	50,6	49,4	51,3	48,7	47,1	52,9	2017 (1)
2.16	Tasa de paro (%)	28,6	22,9	19,0	15,7	8,8	8,4	2017 (1)
2.17	Parados/as que buscan primer empleo	53,9	46,2	52,2	47,8	46,3	53,7	2017 (1)
2.18	Parados/as larga duración (> 2 años)	51,5	48,5	51,5	48,5			2017
2.19	Población inactiva	59,1	40,9	58,3	41,7	59,1	40,9	2017 (1)
2.20	Estudiante	51,1	48,9	50,4	49,6			2017
2.21	Jubilado/a	33,3	66,7	35,8	64,2			2017
2.22	Labores del hogar	89,9	10,1	90,1	9,9			2017
2.23	Paro registrado	57,0	43,0	57,2	42,8			2017
2.24	Contratos registrados	40,0	60,0	43,9	56,1			2017
2.25	Contratos indefinidos	44,5	55,5	45,6	54,4			2017
2.26	Contratos temporales	39,9	60,1	43,7	56,3			2017
2.27	Afiliación a la SS	46,0	54,0	46,2	53,8			2017

* Datos en porcentaje del total de la población, salvo otra indicación (Ver definición y fuentes en anexo 6)

Áreas / indicadores*		Andalucía		España		UE		Período
		M	H	M	H	M	H	
2	Empleo, protección social y conciliación de la vida laboral, personal y/o familiar							
2.28	Estructura salarial: Ganancia media anual (euros)	18.341,0	24.200,2	20.051,6	25.992,8			2015
2.29	Estructura salarial: Ganancia media hora (euros)	13,0	15,1	13,8	16,0			2015
2.30	Brecha salarial (%)	13,8		14,0				2015
2.31	Prestaciones por maternidad	98,9	1,3	98,2	2,0			2017
2.32	Duración media diaria dedicada al hogar y familia (minutos)	271	155	269	152			2010
2.33	Duración media diaria dedicada a aficiones e informática (minutos)	102	98	139	125			2010
3	Educación							
3.1	Tasa de abandono educativo temprano (%)	19,0	27,0	15,1	22,7	9,2	12,2	2016
3.2	Matrículas universitarias de grado y 1º y 2º ciclo	54,8	45,2	54,7	45,3			2017
3.3	Egresados/as universitarios de grado y 1º y 2º ciclo	59,8	40,2	58,5	41,5			2016
3.4	Matrículas universidad masters	56,0	44,0	54,1	45,9			2017
3.5	Egresados/as universidad masters	59,7	40,3	56,9	43,1			2016
3.6	Tesis doctorales	51,2	48,8	50,4	49,6			2016
3.7	Catedráticos/as de universidad	22,1	77,9	22,1	77,9			2017
4	Ciencia y Tecnología							
4.1	Personas que han comprado alguna vez por internet en los últimos tres meses (% sobre población de cada sexo)	20,5	25,7	25,0	30,1			2014
5	Salud							
5.1	Esperanza de vida al nacer (años)	84,1	78,7	85,4	79,9	83,3	77,9	2015
5.2	Esperanza de vida a los 65 años (años)	21,4	17,8	22,7	18,8	21,2	17,9	2015
5.3	Tasa de mortalidad infantil (‰)	3,0	2,9	2,4	2,9			2015
5.4	Incidencia IVEs (‰)	10,6		10,4				2015
5.5	Casos acumulados de VIH-SIDA	16,8	83,2	20,3	79,7			2015 (3)
5.6	Población que percibe su estado de salud como buena o muy buena (%)	70,4	78,3	71,3	79,3			2012
6	Violencia de género							
6.1	Denuncias por violencia de género (tasa por millón)	7.837		6.394				2015
6.2	Mujeres fallecidas por violencia de género (tasa por millón)	3,9		3,0				2015
6.3	Mujeres fallecidas por violencia de género (nº)	14		60				2015

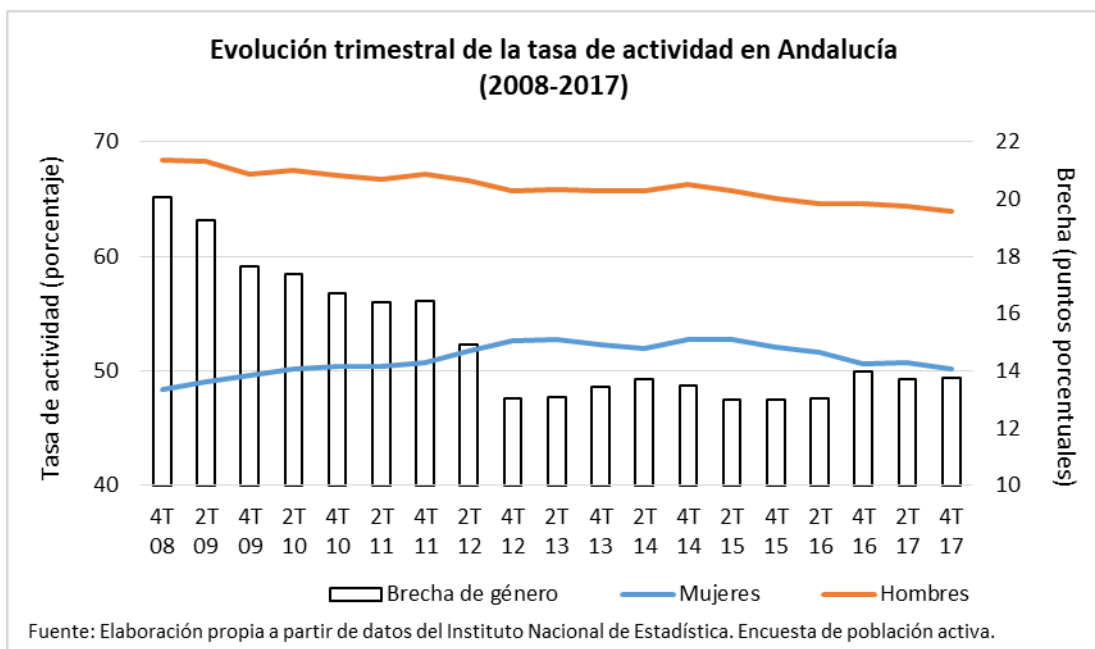
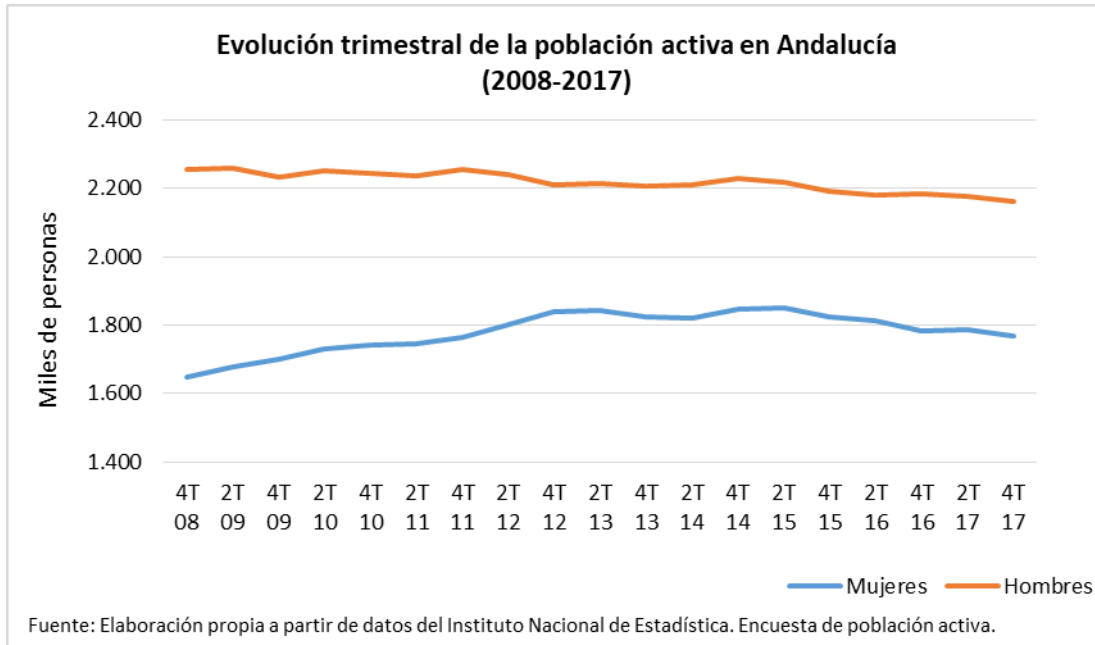
Áreas / indicadores*		Andalucía		España		UE		Período
		M	H	M	H	M	H	
7	Poder y toma de decisiones							
7.1	Composición de Parlamentos Autonómicos	50,5	49,5	45,2	54,8			2016
7.2	Alcaldías	24,2	75,8	19,4	80,6			2016
7.3	Gobiernos autonómicos	42,9	57,1	43,2	56,8			2016
8	Vulnerabilidad y múltiple discriminación							
8.1	Tasa de riesgo de pobreza o exclusión social (%)	33,4	34,0	28,9	29,4	25,3	23,6	2014
8.2	Personas con certificado discapacidad	45,4	54,6	45,3	54,7			2014
9	Deportes							
9.1	Licencias federativas	19,1	80,9	21,2	78,8			2014

(1) Datos 2016 para la UE.

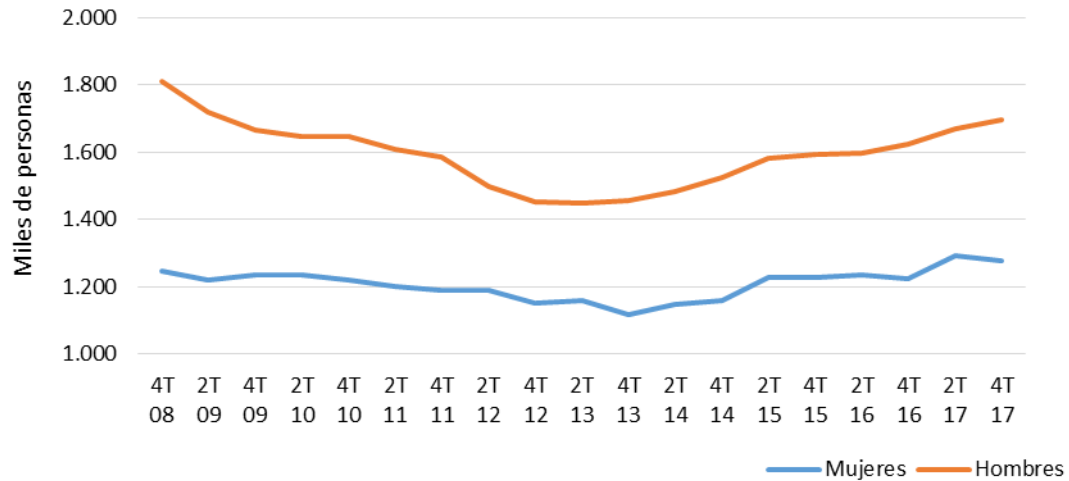
(2) Datos 2015 para la UE

(3) Datos 2013 para Andalucía (últimos datos disponibles)

5. ANEXO GRÁFICO

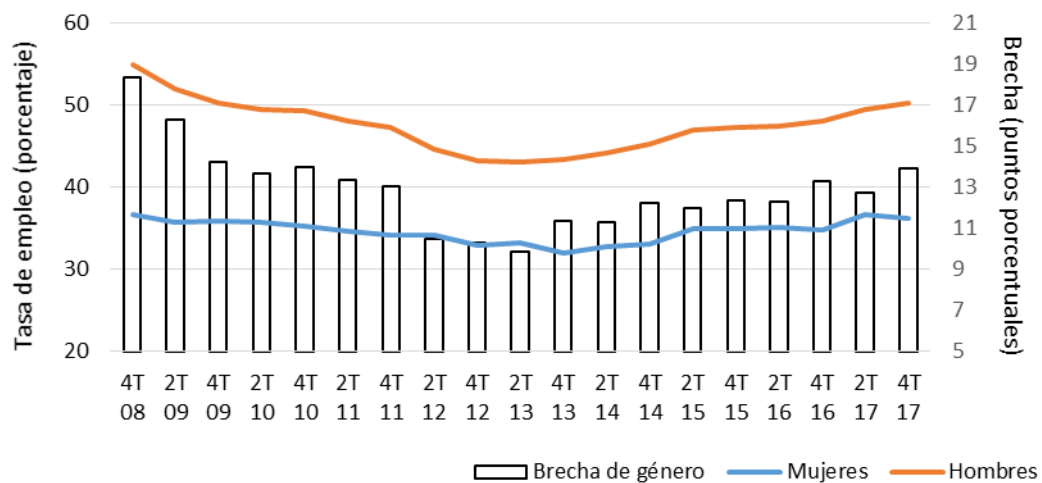


Evolución trimestral de la población ocupada en Andalucía (2008-2017)

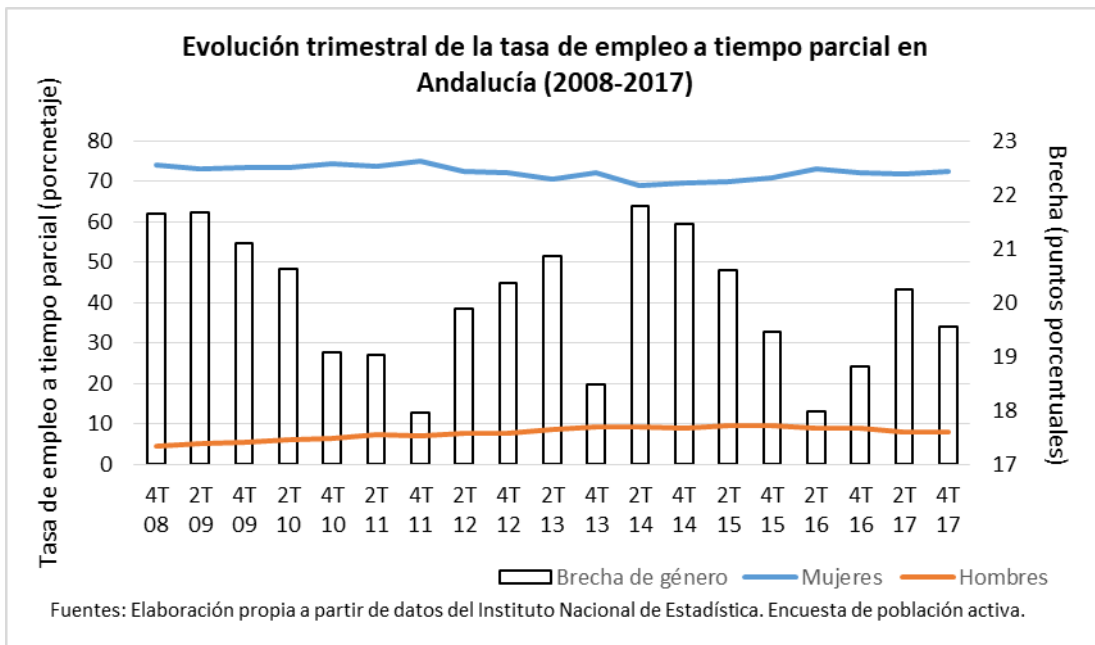
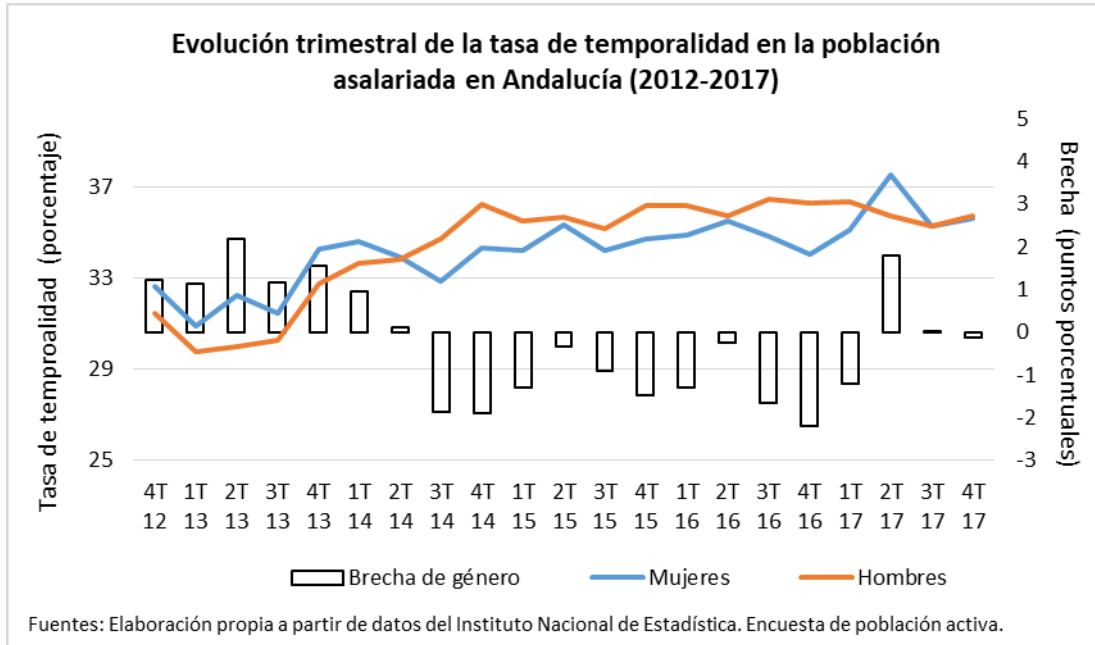


Fuente: Elaboración propia a partir de datos del Instituto Nacional de Estadística. Encuesta de población activa.

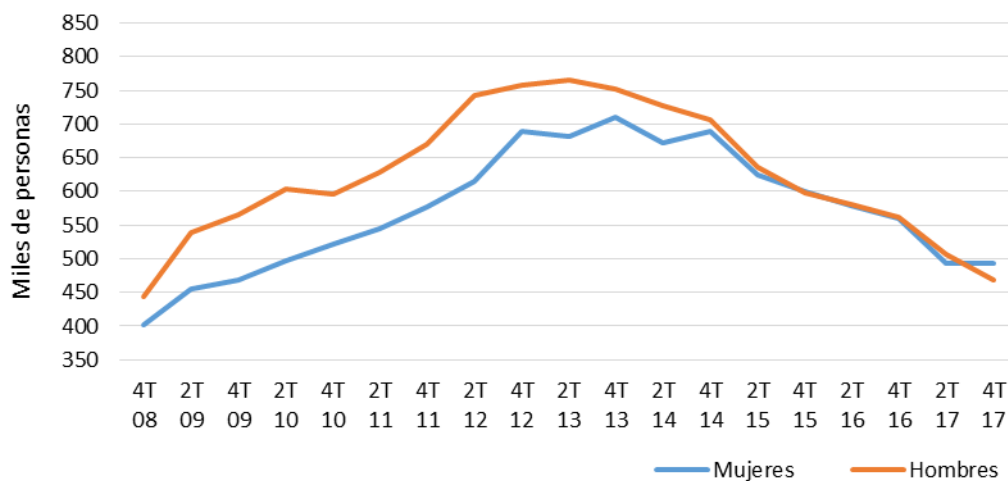
Evolución trimestral de la tasa de empleo en Andalucía (2008-2017)



Fuente: Elaboración propia a partir de datos del Instituto Nacional de Estadística. Encuesta de población activa.

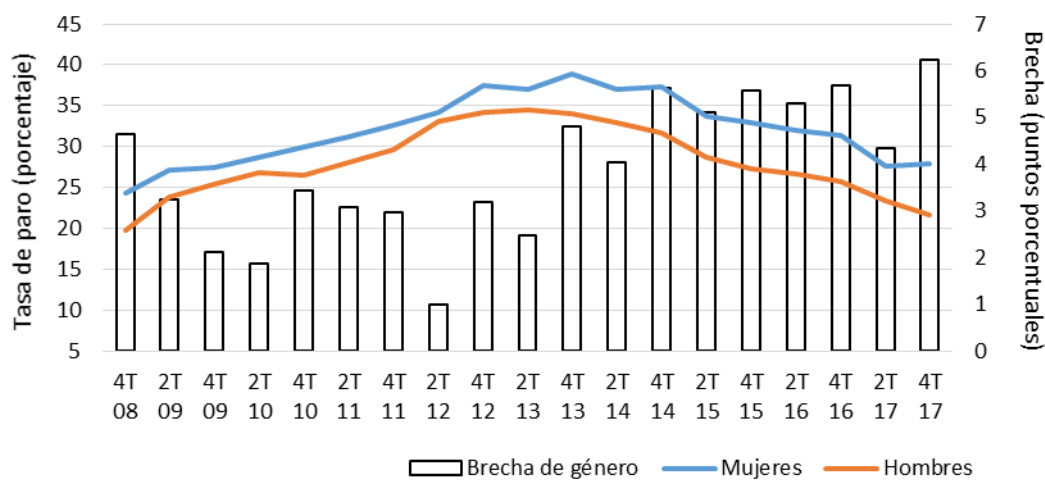


Evolución trimestral de la población parada en Andalucía (2008-2017)



Fuente: Elaboración propia a partir de datos del Instituto Nacional de Estadística. Encuesta de población activa.

Evolución trimestral de la tasa de paro en Andalucía (2008-2017)



Fuente: Elaboración propia a partir de datos del Instituto Nacional de Estadística. Encuesta de población activa.

6. NOTICIAS E INFORMES DE ECONOMÍA, PRESUPUESTO Y GÉNERO

NOTICIAS

Andalucía

La Renta Mínima de Inserción Social entra en vigor en enero con 819 millones para los próximos 4 años

El Consejo de Gobierno aprueba el Decreto ley que establece en Andalucía **la Renta Mínima de Inserción Social, nuevo derecho subjetivo garantizado legalmente que impulsará la integración social y laboral de las personas perceptoras y atenderá situaciones de exclusión y pobreza**. De acuerdo con las previsiones de la Junta, esta prestación beneficiará cada año a más de 45.000 unidades familiares (unas 120.000 personas), de las que unas 14.700 corresponden a nuevos colectivos no incluidos en el vigente Ingreso Mínimo de Solidaridad (IMS). Su implantación a partir del 1 de enero cuenta con una dotación de 198 millones de euros, del total de 819 previstos para 2018-2021.

Consistirá en una aportación de entre 419,52 y 779,87 euros mensuales por 12 meses prorrogables por periodos de seis si persisten las circunstancias, frente a los seis del actual IMS. Los nuevos colectivos incluidos son las personas inmigrantes y las mayores de 65 años con menores a su cargo, y las de edades comprendidas entre los 16 y 24 años siempre que concurren las circunstancias excepcionales que motivaron la concesión. El nuevo modelo da **prioridad a las familias con menores de edad a su cargo**, así como **las monomarentales y monoparentales, las mujeres víctimas de violencia de género y las personas con discapacidad**.

www.juntadeandalucia.es/presidencia/portavoz/gobierno/128394/susana/diaz/presidenta/junta/andalucia/entidades/sociales/renta/minima/insercion/social/ccoo/ugt/cepes/facua/uca/red/pobreza/exclusion

La Junta de Andalucía reúne a las asociaciones de mujeres del sector pesquero para crear una federación andaluza

Con el objetivo de impulsar la igualdad de género en este sector tradicionalmente masculinizado, el consejero de Agricultura, Pesca y Desarrollo Rural, Rodrigo Sánchez Haro, se ha reunido con representantes de las asociaciones de mujeres que trabajan en el sector pesquero y la acuicultura andaluza, de los grupos de acción local, empresas pesqueras y cofradías de pescadores para avanzar en la creación de una Federación Andaluza y conocer sus reivindicaciones. En Andalucía trabajan en el sector pesquero y la acuicultura 20.774 personas, de las que 16.256 son hombres y sólo 4.518, mujeres. Estas ocupan principalmente puestos base y no directivos, lo que habla por sí mismo de la gran masculinización que existe en la pesca.

<http://www.diariosur.es/malaga/junta-reune-asociaciones-20180112142801-nt.html>

El Consejo Audiovisual de Andalucía reclama avances en la legislación para combatir la discriminación de la mujer en los contenidos audiovisuales

La presidenta del Consejo Audiovisual de Andalucía (CAA), Emelina Fernández, ha reclamado que la legislación que regula la publicidad describa los estereotipos sexistas que vulneran el mandato contenido en la legislación de Igualdad de trasladar una imagen igualitaria, plural y no estereotipada de hombres y mujeres en los anuncios. De esta forma, las autoridades reguladoras podrán contar con criterios válidos para poder argumentar técnicamente el cese o la sanción ante el incumplimiento de este principio legal por parte de un anunciante.

<http://www.consejoaudiovisualdeandalucia.es/actividad/actualidad/noticias/2018/01/la-presidenta-del-cao-reclama-avances-en-la-legislacion-para-c>

[La Junta de Andalucía crea unos premios para promover la igualdad de género en la creación de las letras flamencas](#)

La Consejería de Cultura de la Junta de Andalucía crea los Premios a las 'Letras flamencas por la igualdad', cuya finalidad es promover la igualdad de género en la creación de las letras flamencas, contribuyendo a renovar el repertorio en el que, por el contexto histórico en el que surgió este arte, "abundan referencias discriminatorias para la mujer". A estos premios podrán optar textos originales e inéditos de carácter literario que puedan destinarse a letras en composiciones musicales flamencas, que "versen sobre la igualdad de género, exalten las cualidades de la mujer y, en general, contribuyan a dar visibilidad al papel femenino, tanto en el conjunto de la sociedad como en la vida artística o privada".

http://www.eldiario.es/andalucia/lacajanegra/cajon_flamenco/Junta-promover-igualdad-creacion-flamencas_0_725827696.html

España y Comunidades Autónomas

[El Ayuntamiento de Castellón aumenta un 75% el presupuesto global con impacto de género](#)

En mayo del 2016 se aprobó la instrucción relativa a la implantación de presupuestos municipales con perspectiva de género, un compromiso del Ayuntamiento de Castellón para incorporar la perspectiva de género en todos los ámbitos de la administración. El Informe de Impacto de Género de los Presupuestos del Ayuntamiento de Castellón 2018 ha visto la luz gracias al compromiso de los 23 negociados que se han implicado en el proceso. A través de este Informe se han extraído dos conclusiones muy significativas: se ha aumentado el presupuesto global con impacto de género respecto al 2017 en un 75%, y el 27% de los presupuestos del Ayuntamiento en 2018 han identificado Impacto de Género.

http://www.elperiodic.com/castellon/noticias/542469_castell%C3%B3n-aumenta-presupuesto-global-impacto-g%C3%A9nero.html

[La Diputación de Vizcaya impulsará la perspectiva de género en sus presupuestos](#)

Según la responsable foral de Empleo, Inclusión Social e Igualdad, Teresa Laespada, la Diputación Foral de Vizcaya se ha marcado el reto de "abrir la mirada de género en todos sus departamentos para el año 2019". Para cumplir ese objetivo anunció que en **los presupuestos del próximo año, todos los departamentos incluirán "al menos" un programa concreto "con perspectiva de género"**. Eso implica que se reunirán representantes de Hacienda con personal técnico de Igualdad para ir concretando qué programas con perspectiva de género contemplarán los diferentes departamentos.

<http://www.deia.com/2018/01/10/bizkaia/la-diputacion-impulsara-la-perspectiva-de-genero>

[El Presupuesto de 2018 del Ayuntamiento de Fuenlabrada incorpora Informe de Impacto de Género por primera vez](#)

El documento del Ejecutivo de Manuel Robles, Alcalde de Fuenlabrada, contempla unos ingresos de 166.820.177 euros y unos gastos de 166.188.055 euros, con más de 13,4 millones de euros reservados a políticas sociales y que, según el Gobierno local, benefician a 9.000 familias fuenlabreñas. **Incorpora por primera vez Informe de Impacto de Género** donde se tienen en cuenta las necesidades tanto de hombres como de mujeres.

<http://alcabodelacalle.es/fuenlabrada-pleno-aprobara-este-viernes-forma-definitiva-presupuesto-2018>

El Ayuntamiento de Albacete elabora un informe del presupuesto para 2018 desde la perspectiva de género

La concejal del área de la Mujer del Ayuntamiento de Albacete, María Ángeles Martínez, ha dado a conocer este viernes que el Consistorio ha elaborado, por primera vez en su historia, un informe del presupuesto municipal para el año 2018 desde la perspectiva de género. Como ha explicado la edil, la elaboración de informes de impacto de género se ha convertido en una herramienta esencial para la integración de los objetivos de las políticas de igualdad entre mujeres y hombres. El informe constituye el punto de partida de un largo recorrido, "sentando las bases de futuras actuaciones que permitirán el avance y la consolidación de la aplicación de la transversalidad de género a la totalidad de procesos municipales, a través de, entre otras acciones, la formación e implicación del personal", ha añadido. En este primer informe se ha realizado un análisis preliminar de las características de la plantilla municipal y sus retribuciones del que se desprende una masculinización de la plantilla.

<http://eldiadiigital.es/not/244968/el-ayuntamiento-elabora-un-informe-del-presupuesto-para-2018-desde-la-perspectiva-de-genero>

Incorporar todo el talento femenino a las empresas permitiría hacer frente al pago de las pensiones en España

La incorporación íntegra del talento femenino en las empresas supondría un aumento de más de 156.000 millones de euros del Producto Interior Bruto (PIB) de España, cifra suficiente para hacer frente al pago de las pensiones de los españoles, que en 2017 supuso un coste de 139.647 millones de euros. El secretario de Estado de Servicios Sociales e Igualdad, Mario Garcés, señaló esta semana que el PIB en España "podría crecer en torno al 14 por ciento" si se incorporara "íntegramente" el talento femenino en las empresas. Según datos de Instituto Nacional de Estadística (INE), recogidos por Europa Press, el PIB de España en el año 2016 fue de 1,1 billones de euros, por lo que la incorporación del talento femenino a las empresas, según los datos facilitados por Garcés, supondría un aumento de 156.520 millones de euros.

http://www.europapress.es/epsocial/igualdad/noticia-incorporar-todo-talento-femenino-empresas-permitiria-hacer-frente-pago-pensiones-espana-20180120123238.html?utm_source=boletin&utm_medium=email&utm_campaign=usuariosboletin

Internacional

Islandia, primer país del mundo en cerrar por ley la brecha salarial

En 2018 el país nórdico da un paso más y se convierte en la primera nación en el mundo en contar con una **ley que exigirá a las empresas que demuestren que sus empleados cobran el mismo sueldo** por el mismo trabajo realizado, con independencia de su género, etnia, sexualidad o nacionalidad. La medida pionera -aprobada por el Parlamento a principios de abril y que entró en vigor a partir del 1 de enero- afectará a las compañías privadas y a los organismos públicos que tengan en plantilla a al menos 25 trabajadores. Si no certifican que se ajustan a las nuevas políticas de paridad salarial tendrán que hacer frente a sanciones económicas.

<http://www.elmundo.es/internacional/2018/01/02/5a4b7de6268e3ed5248b4588.html>

Ningún país alcanzará la igualdad de género en 2030

La organización Plan International ha advertido al Foro Económico Mundial, celebrado en Davos, de que "ningún país, ni los más avanzados, alcanzará la igualdad de género en el año 2030, como prevén los Objetivos de Desarrollo Sostenible (ODS). El informe '**Objetivo perdido: cambiando creencias y comportamientos para lograr la igualdad de género**', realizado por esta ONG, pone en evidencia que la desigualdad, la violencia y los estereotipos que lastran a mujeres y niñas no solo están presentes en los 56 países en vías de desarrollo en los que trabaja la organización, sino también en países desarrollados que cuentan con leyes de igualdad de género.

<https://plan-international.es/news/2018-01-23-ningun-pais-alcanzara-la-igualdad-de-genero-en-2030>

INFORMES

Proyecto Orienta. Segregación de género en el sector industrial: Estrategias educativas y laborales. CC.OO., 2017

El Proyecto ORIENTA inicia un acercamiento a la reflexión y al trabajo conjunto de los diversos agentes implicados, con objeto de analizar y debatir sobre los mecanismos para reducir la segregación laboral. Este trabajo pretende analizar las causas que provocan la segregación, con una mirada al papel del sistema educativo en la reproducción y, a la vez, transformación de las desigualdades, así como hacia el conjunto de factores y barreras laborales y sociales que encuentran las mujeres a la hora de acceder a ocupaciones masculinizadas en el sector industrial. Además, pretende hallar las herramientas que permitan corregir esa segregación y aportar propuestas concretas de actuación en los ámbitos objetos del estudio.

www.industria.ccoo.es//eab191334cf62c350f316caa41b422bf000060.pdf

Igualdad de género en el sector de los medios de comunicación. Parlamento Europeo (Women's rights & Gender Equality), 2018

Este estudio examina los elementos clave de la agenda de política europea relativa a la igualdad de género en el sector de los medios de comunicación. También revisa la investigación existente sobre la representación de las mujeres en los contenidos así como en la fuerza laboral de los medios de comunicación. El estudio proporciona un análisis de las acciones para promover la igualdad de género en el sector de los medios de comunicación, tanto a nivel de la UE como de los Estados miembro. Finalmente, presenta estudios de casos de igualdad de género en los medios en cuatro estados miembros: Austria, Malta, Suecia y el Reino Unido.

[www.europarl.europa.eu/RegData/etudes/STUD/2018/596839/IPOL_STU\(2018\)596839_EN.pdf](http://www.europarl.europa.eu/RegData/etudes/STUD/2018/596839/IPOL_STU(2018)596839_EN.pdf)

Índice de mujeres emprendedoras 2017 de Mastercard

El emprendimiento es "cualquier intento de creación de nuevos negocios o nuevas empresas, que puede incluir, entre otros, el autoempleo, la creación de una nueva organización comercial o la expansión de un negocio existente". Es una parte intrínseca de nuestra vida cotidiana, tanto formal como informalmente, tanto en pequeño como en gran tamaño. En el Informe Especial del Global Entrepreneurship Monitor (GEM en sus siglas en inglés) de 2015 sobre Mujeres Emprendedoras, la tasa de iniciativa empresarial de las mujeres aumentó en un 6 por ciento en todo el mundo en los últimos dos años. Además, las mujeres empresarias en la mitad de las 83 economías encuestadas por GEM se consideran innovadoras o más innovadoras que sus homólogos masculinos. Las mujeres emprendedoras desempeñan un papel cada vez más vital -social, profesional y económicamente- al convertir a los países en desarrollo en economías más impulsadas por el conocimiento y la innovación.

El **Índice de Mujeres Emprendedoras de Mastercard (Mastercard Index of Women Entrepreneurs - MIWE**, por sus siglas en inglés) es parte de los esfuerzos continuos de esta empresa por comprender mejor y seguir el progreso y los logros de las mujeres en el mundo de los negocios. Ha sido diseñado para identificar qué factores y condiciones son los más propicios para cerrar la brecha de género entre las personas propietarias de negocios en una economía. El índice usa 12 indicadores y 25 sub-indicadores para observar cómo 54 economías, que representan el 78,6 por ciento de la fuerza laboral femenina mundial, difieren en términos del nivel de los: 1) Resultados de los Avances de las Mujeres, 2) los Activos de Conocimiento y el Acceso a la Financiación, y 3) los Factores de Apoyo Empresarial. Las mujeres propietarias de empresas (como porcentaje del total de personas propietarias de negocios totales) es el indicador de referencia de MIWE.

<https://newsroom.mastercard.com/wp-content/uploads/2017/03/Report-Mastercard-Index-of-Women-Entrepreneurs-2017-Mar-3.pdf>

7. ANEXO DE DEFINICIONES Y FUENTES

INDICADOR	DEFINICIÓN
Población	Personas que en la fecha de referencia tienen establecida su residencia habitual en un determinado ámbito geográfico.
Índice coyuntural de fecundidad o número de descendientes por mujer	Suma de las tasas de fecundidad por edad extendida a todas las edades fértiles (de 15 a 49 años).
Edad media a la maternidad	Media ponderada de las edades a la maternidad, siendo los coeficientes de ponderación las tasas específicas de fecundidad por edad.
Población inactiva	Personas de 16 o más años, no clasificadas como ocupadas ni paradas ni población contada aparte durante la semana de referencia de la encuesta (EPA).
Población activa	Conjunto de personas ocupadas y paradas durante la semana de referencia de la encuesta (EPA).
Tasa de actividad	Cociente entre el total de activos y la población de 16 y más años expresado en porcentaje.
Población ocupada	Personas mayores de 16 años que, durante la semana de referencia de la encuesta (EPA), tuvieron un empleo por cuenta ajena o ejercieron una actividad por cuenta propia.
Tasa de empleo	Cociente entre el total de personas ocupadas y la población de 16 y más años expresado en porcentaje.
Tasa de temporalidad	Cociente entre el número de personas asalariadas con contrato temporal y el número total de asalariados/as
Población parada	Personas mayores de 16 años que durante la semana de referencia de la encuesta (EPA) estuvieran sin trabajo, o disponibles para trabajar, o buscando activamente un trabajo.
Tasa de paro	Cociente entre el número de personas paradas y el de activas expresado en porcentaje.
Población parada que busca el primer empleo	Personas paradas que no han trabajado con anterioridad.
Población parada de larga duración	Personas paradas que llevan más de dos años en búsqueda de empleo.
Paro registrado	Demandas de empleo pendientes de satisfacer el último día del mes, excepto las que se encuentran en determinadas situaciones que detalla la OM de 11 de marzo de 1985.
Contratos registrados	Incluyen, además de aquellos contratos que son registrados en las Oficinas públicas de empleo, las comunicaciones de contratación efectuadas por los empresarios a dichas Oficinas.
Contratos indefinidos	Contratos concertados sin establecer límites de tiempo a la prestación de servicios.
Contratos temporales	Contratos concertados con límites de tiempo a la prestación de servicios.
Tasa de temporalidad en contratos registrados	Proporción de contratos temporales registrados sobre el total de contratos registrados.
Afiliación a la SS	Personas trabajadoras afiliadas, al último día de cada mes, a los distintos regímenes de la Seguridad Social en situación de alta laboral y situaciones asimiladas.
Trabajo por cuenta propia	Personas que han trabajado durante la semana de referencia al menos una hora a cambio de un beneficio o ganancia familiar o estar temporalmente ausentes del trabajo por razones que impliquen que sigue existiendo un fuerte vínculo entre la persona y su empresa.
Asalariados/as	Personas que han trabajado durante la semana de referencia al menos una hora a cambio de un sueldo o salario, en efectivo o en especie, o estar temporalmente ausentes del trabajo por razones que impliquen que sigue existiendo un fuerte vínculo entre la persona y su empleo y que el período total de la ausencia sea inferior o igual a tres meses o, siendo superior, que el porcentaje de salario recibido sea del 50% o más.
Tasa de ocupación a tiempo completo	Cociente entre el número de personas ocupadas a tiempo completo y el número total de personas ocupadas expresado en porcentaje.
Tasa de ocupación a tiempo parcial	Cociente entre el número de personas ocupadas a tiempo parcial y el número total de personas ocupadas expresado en porcentaje.
Ganancia media anual	Remuneración en metálico y en especie pagada durante el año de referencia antes de la deducción de impuestos y cotizaciones a la seguridad social.
Ganancia media hora	Se obtiene a partir de la ganancia bruta anual dividida por la cantidad de horas pagadas durante el mismo período.
Brecha de género	Diferencia entre las tasas masculina y femenina en la categoría de una variable.
Brecha salarial	Diferencia de ganancia media a la hora entre hombres y mujeres, en porcentaje de la ganancia de los hombres.
Prestaciones por maternidad y paternidad	Aquella prestación que protege los períodos de descanso/cese/permiso en la actividad que disfruten los trabajadores, cualquiera que sea su sexo, como consecuencia de maternidad biológica y embarazos de más de 180 días, adopción, acogimiento familiar y tutela cuando el tutor sea un familiar que no pueda adoptar al menor.
Abandono educativo temprano	Porcentaje de personas de 18 a 24 años que no ha completado la educación secundaria de segunda etapa y no ha seguido ningún tipo de estudio o formación en las cuatro últimas semanas.
Esperanza de vida al nacer	Media de años que se espera que una persona viva desde el momento de su nacimiento, si se mantiene el patrón de la mortalidad del periodo observado.
Esperanza de vida a los 65 años	Media de años de vida futura a partir de 65 años, si se mantiene el patrón de la mortalidad del periodo observado.
Tasa de mortalidad infantil	Defunciones de personas menores de 1 año de edad por cada 1000 nacidas vivas.
Incidencia de IVE's	Número de interrupciones voluntarias del embarazo por 1.000 mujeres entre 15 y 44 años.
Tasa de riesgo de pobreza o exclusión social	Porcentaje de población que está en alguna de estas situaciones: en riesgo de pobreza; en carencia material severa; o en hogares sin empleo o con baja intensidad en el empleo
Umbral de pobreza	El 60% de la mediana de los ingresos por unidad de consumo de las personas.
Estado de salud percibida	Proporción de personas que consideran bueno o muy bueno su estado de salud.
Licencias federativas	Licencia deportiva expedida por la federación andaluza correspondiente a la modalidad deportiva que practican.
Fuentes	Instituto de Estadística y Cartografía de Andalucía Instituto Nacional de Estadística Ministerio de Empleo y Seguridad Social Ministerio de Sanidad, Servicios Sociales e Igualdad Ministerio de Educación, Cultura y Deporte